

Instructions de pose

TopVent NL/CK – TronicVent NL/CK – SkyVent NL/CK – TronicSkyVent NL/CK

L0004247

28/01/2025

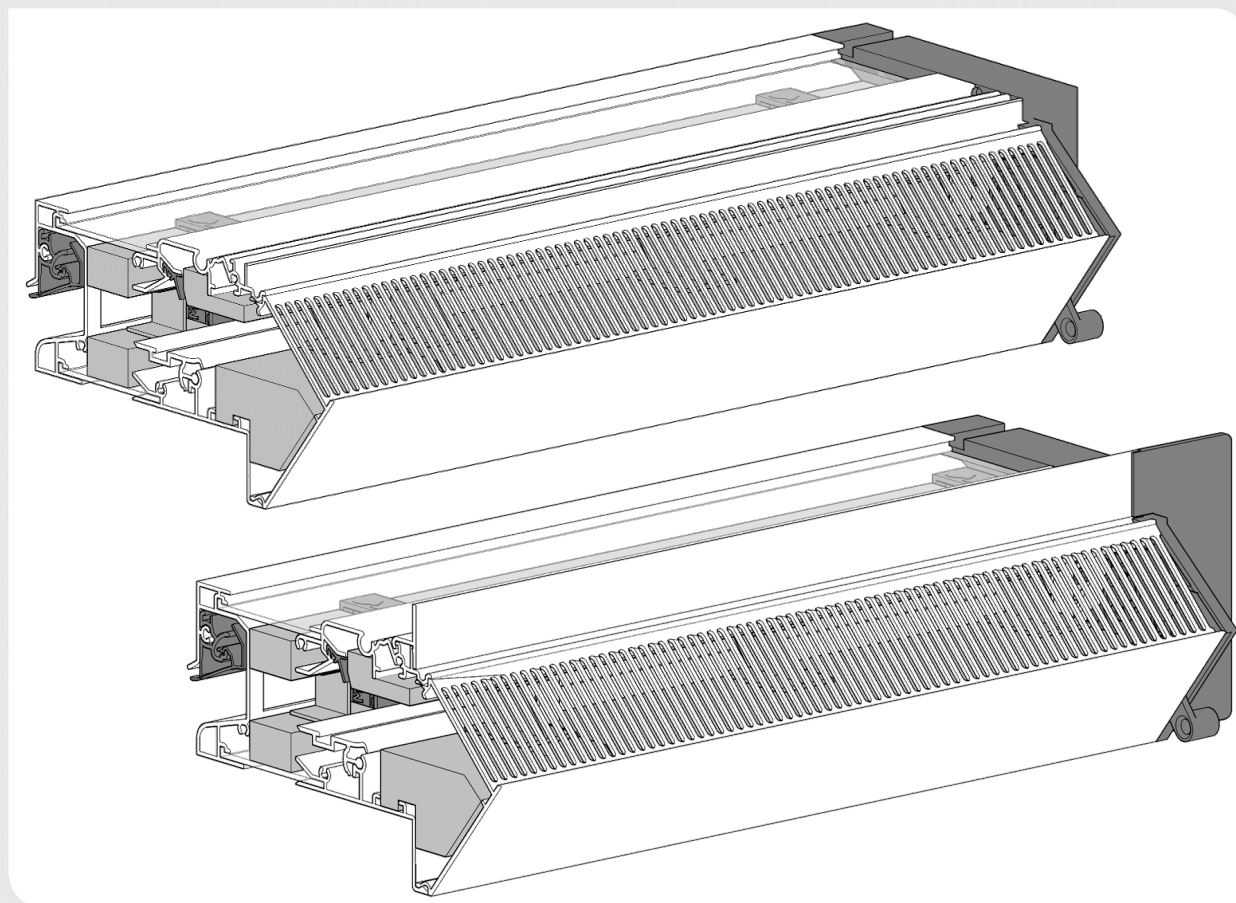
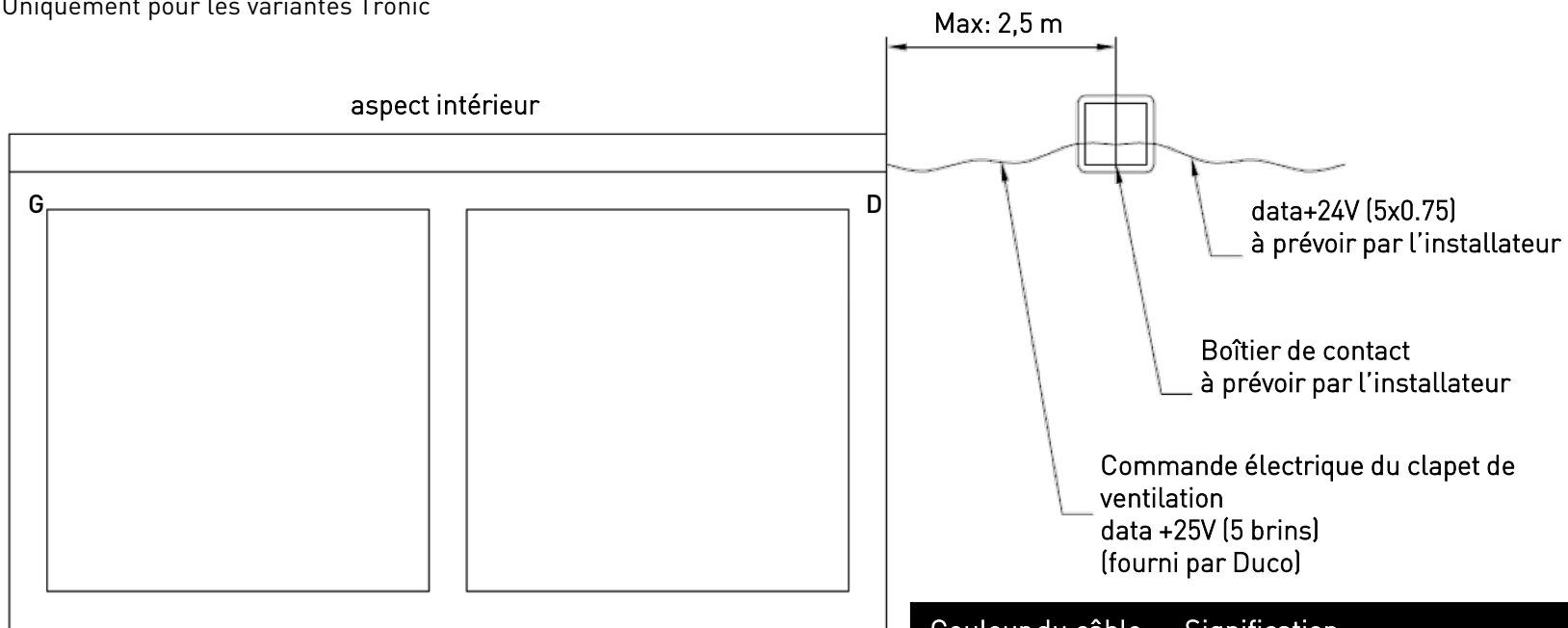


TABLE DES MATIÈRES

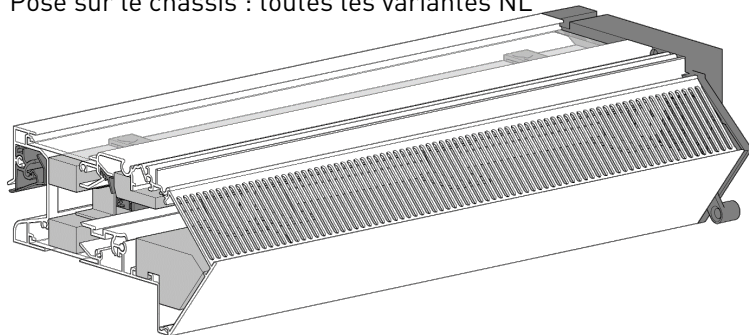
1. Alimentation électrique
2. Informations générales
3. Préparer l'aérateur
4. Pose sur le châssis
5. Pose sur traverse compacte

Uniquement pour les variantes Tronic

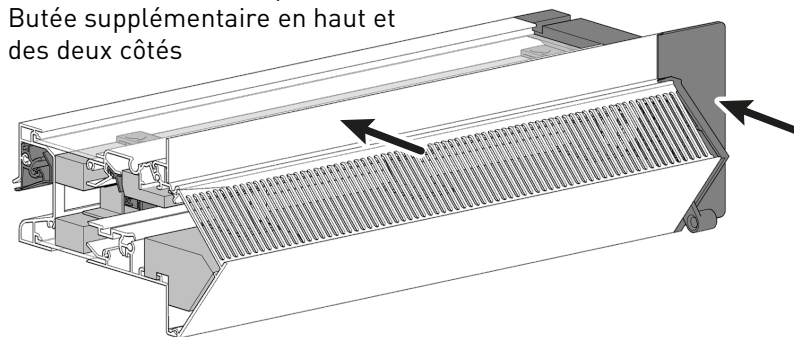


Couleur du câble	Signification
Marron	Tension d'alimentation 24 V CC
Blanc	Tension d'alimentation 24 V CC
Jaune	Données A
Vert	Données B
Gris	Données GND

Pose sur le châssis : toutes les variantes NL

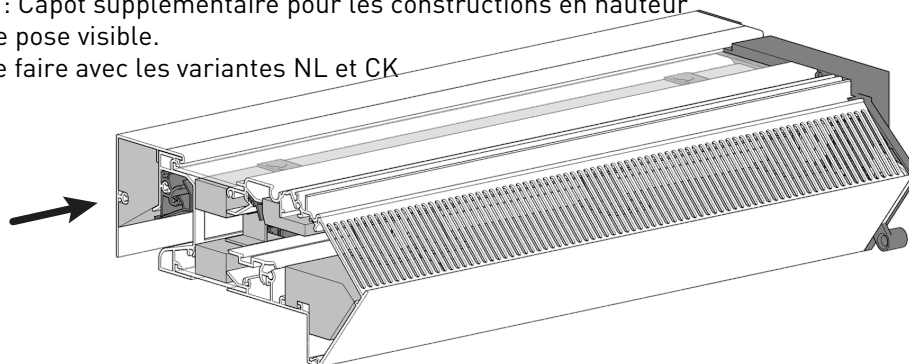


Pose sur traverse compacte :
Butée supplémentaire en haut et
des deux côtés



Modèle Sky : Capot supplémentaire pour les constructions en hauteur
ou en cas de pose visible.

Cela peut se faire avec les variantes NL et CK

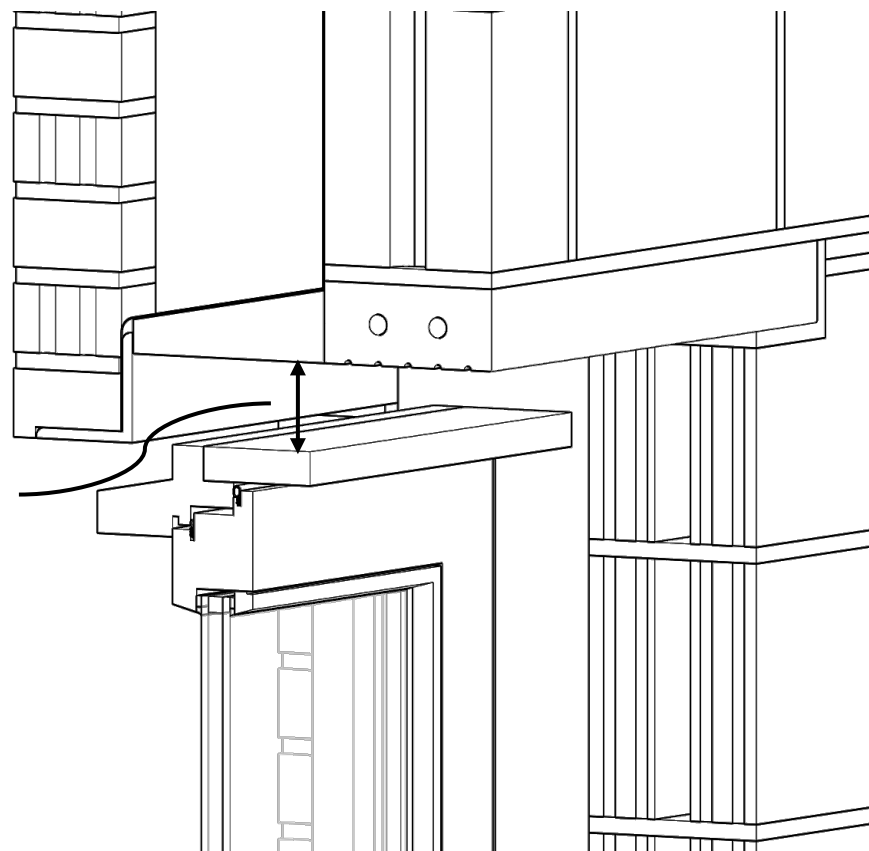


Hauteur d'installation TopVent NL & TronicVent NL : 65 mm
Hauteur d'installation TopVent CK, SkyVent NL/CK,
TronicVent CK & TronicSkyVent NL/CK : 70 mm

Longueur d l'aérateur pose sur le châssis : longueur de
l'aérateur = dimension hors tout = largeur du châssis

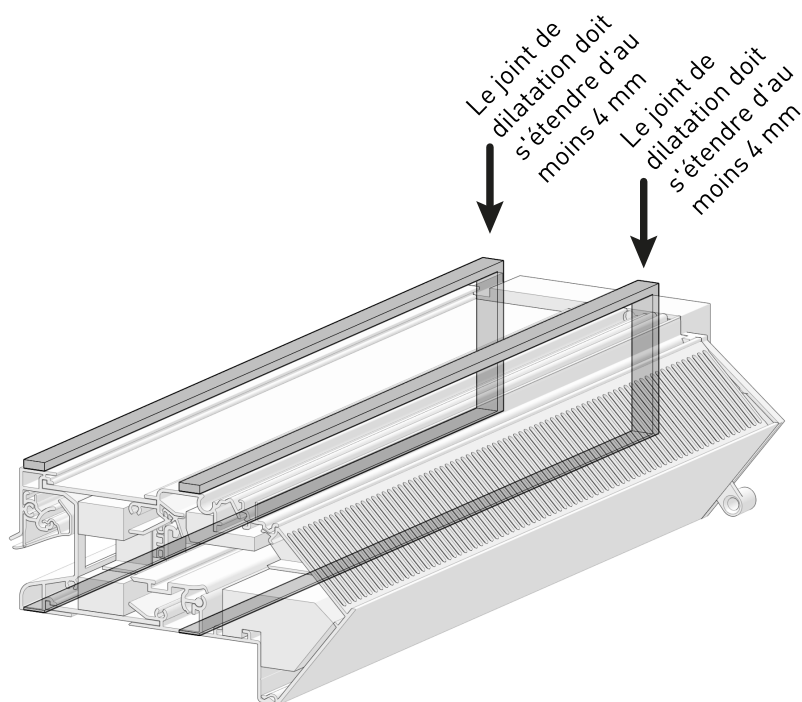
Longueur de l'aérateur pose sur traverse compacte :
longueur de l'aérateur = dimension hors tout = longueur de
l'ouverture + 20 mm

Hauteur
d'installation

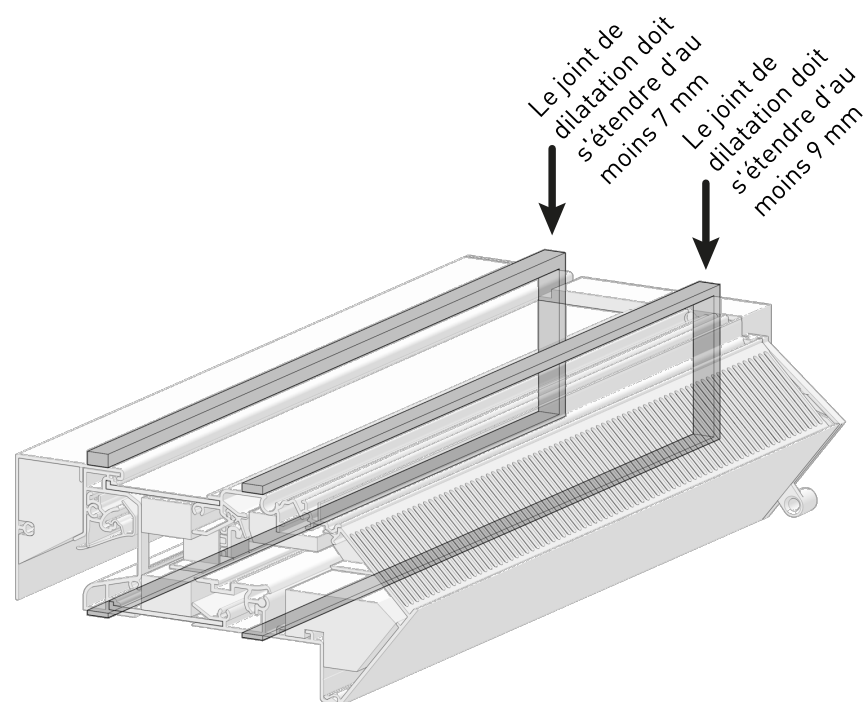


Juste avant le pose, prévoir deux joints de dilatation autour de l'aérateur aux endroits indiqués sur la figure. Veillez à ce que le type de joint de dilatation utilisé peut s'étendre suffisamment pour étancher la marge restante. Les valeurs minimales que la joint de dilatation doit s'étendre sur les figures sont lorsque la hauteur d'installation est exactement correcte. Si la hauteur d'installation est plus grande, la différence doit être ajoutée à la valeur minimale.

TopVent NL & TronicVent NL

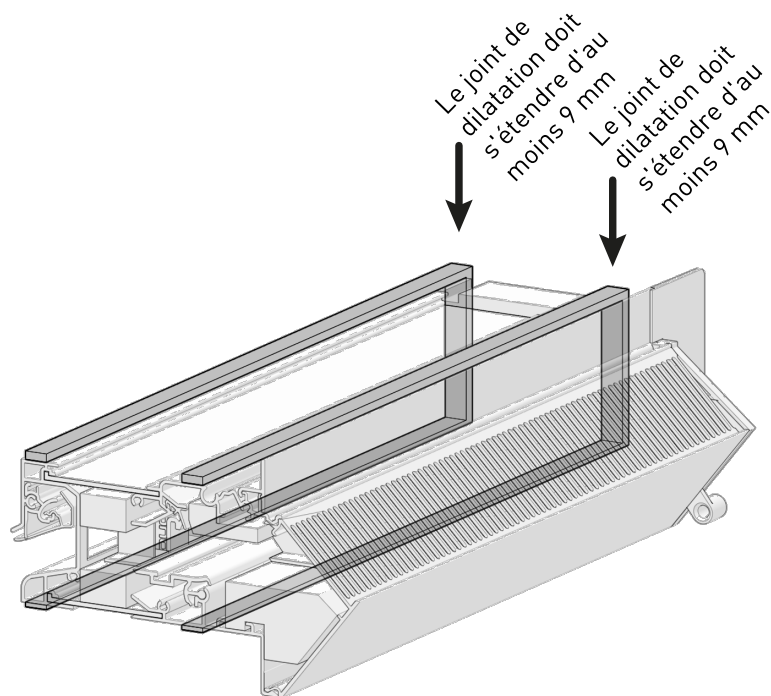


SkyVent NL & TronicSkyVent NL

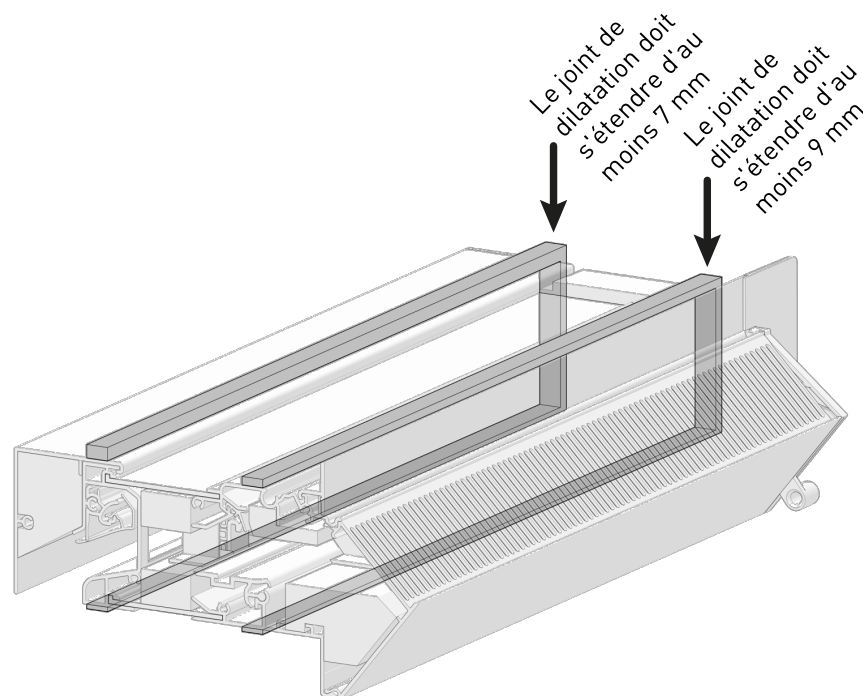


Juste avant le pose, prévoir deux joints de dilatation autour de l'aérateur aux endroits indiqués sur la figure. Veillez à ce que le type de joint de dilatation utilisé peut s'étendre suffisamment pour étancher la marge restante. Les valeurs minimales que la joint de dilatation doit s'étendre sur les figures sont lorsque la hauteur d'installation est exactement correcte. Si la hauteur d'installation est plus grande, la différence doit être ajoutée à la valeur minimale.

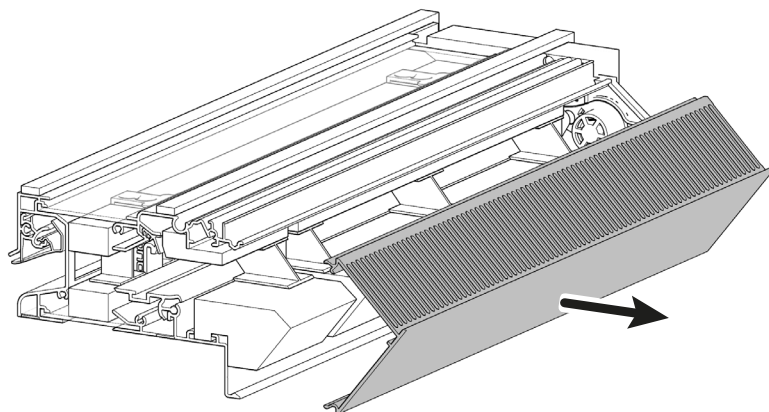
TopVent CK & TronicVent CK



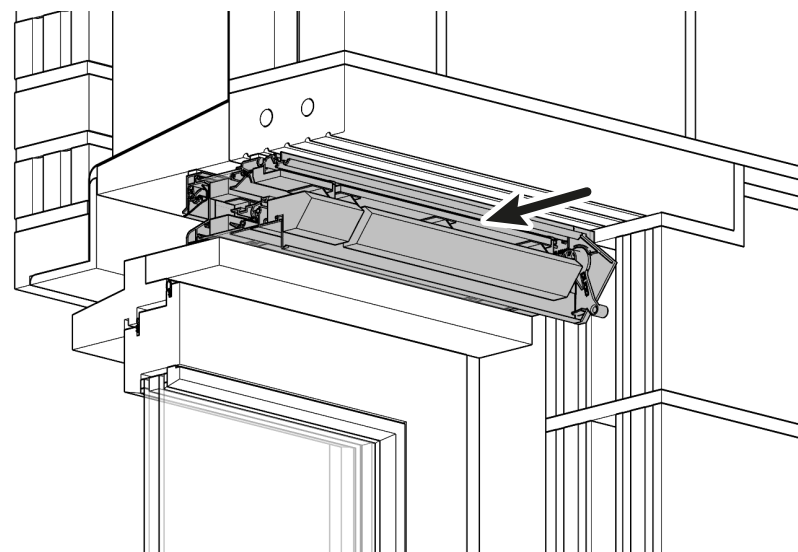
SkyVent CK & TronicSkyVent CK



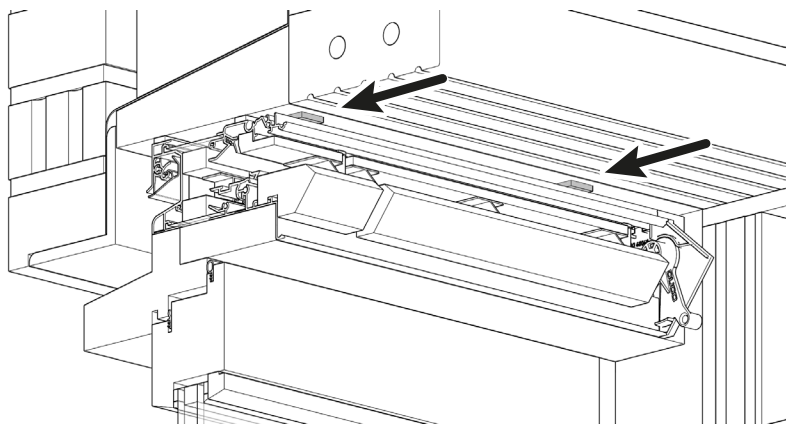
Retirer avec précaution la grille intérieure.



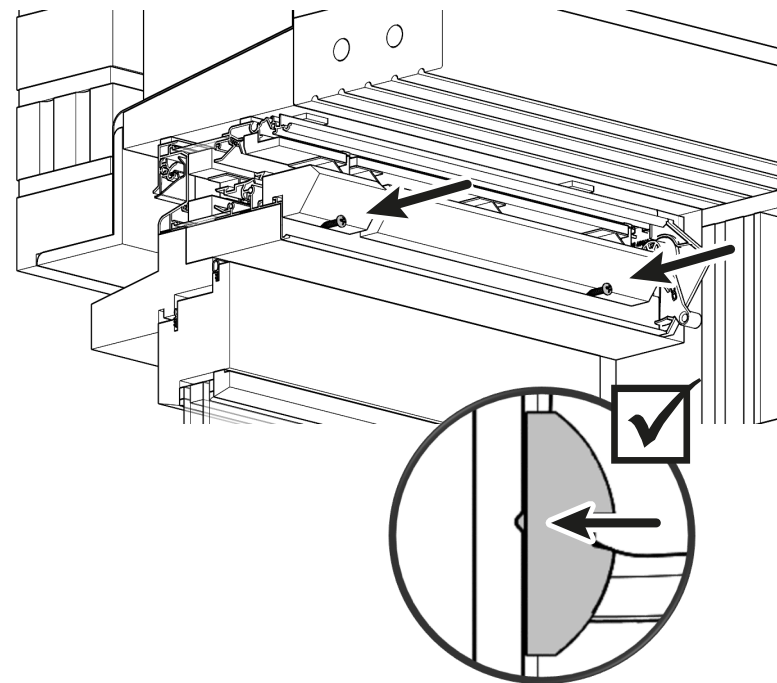
Faites glisser l'aérateur dans l'ouverture.



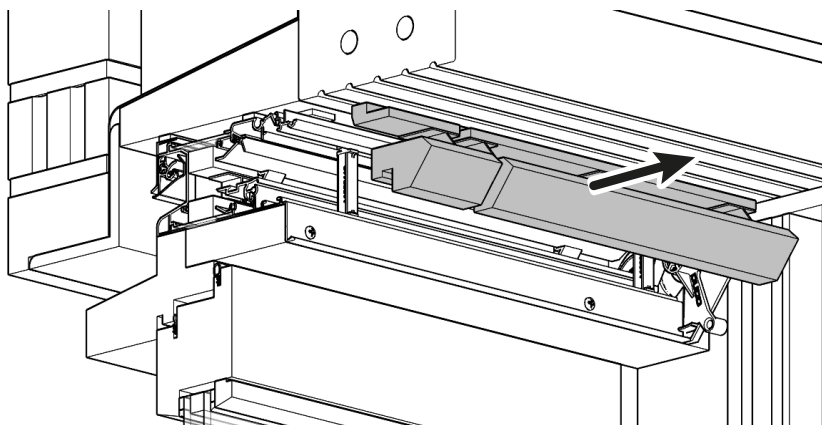
Alignez l'aérateur en haut tous les 300 mm afin qu'il s'adapte bien à la fenêtre. Commencer à environ 100 mm du côté.



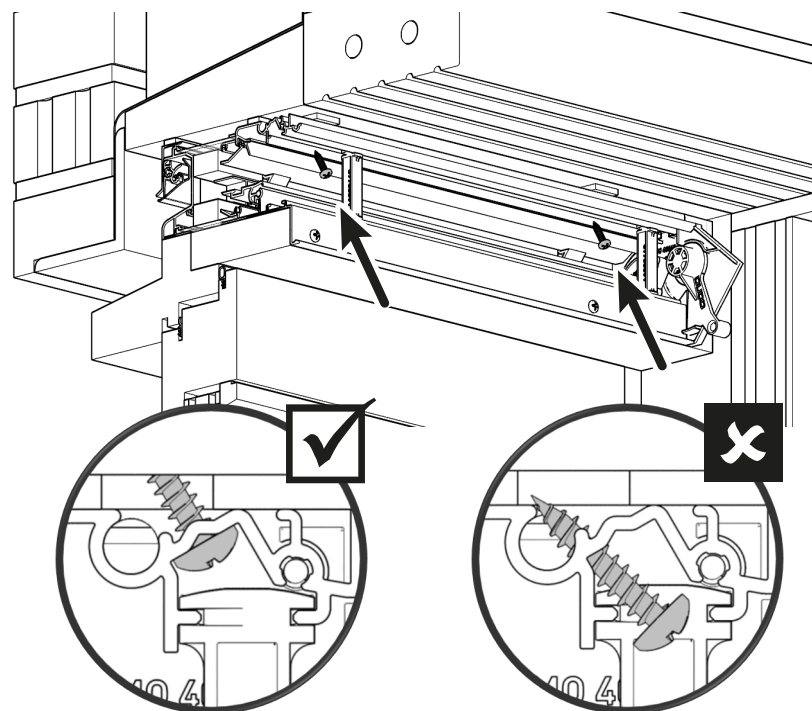
Visser l'aérateur en bas à la fenêtre tous les 300 mm. Commencer à environ 100 mm du côté. Une rainure est prévue dans le profil où les vis doivent être placées. Ces vis ne sont pas fournies avec l'aérateur. Le type et la longueur des vis doivent être adaptés au cadre utilisé.



Retirer les mousses de l'aérateur.

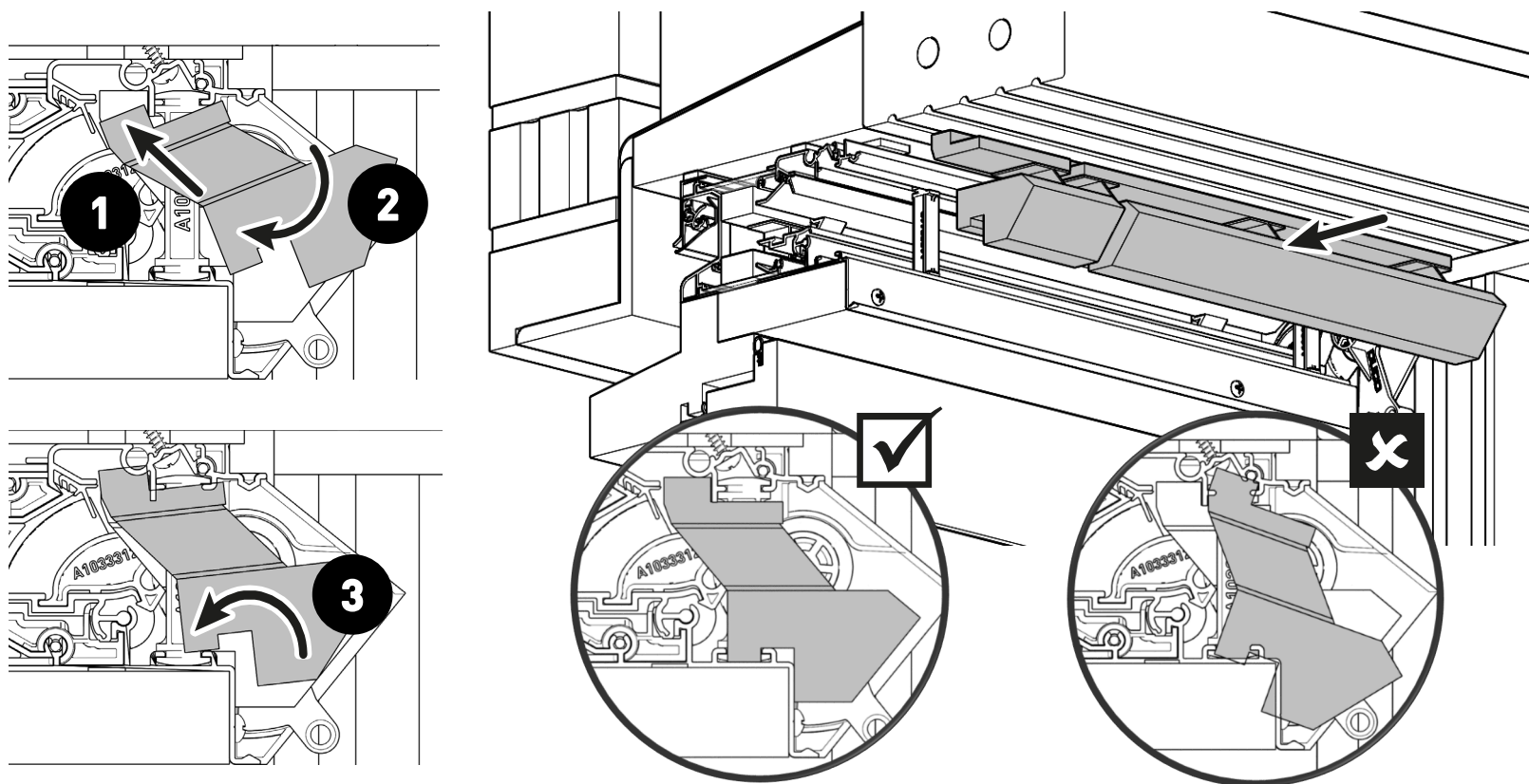


Visser l'aérateur en haut tous les 300 mm. Commencer à environ 100 mm du côté. Veillez à ce que la vis est vissée suffisamment droite pour ne pas heurter une nervure du profil en aluminium ! Le diamètre de la tête de la vis ne doit pas dépasser 8 mm. Ces vis ne sont pas fournies avec l'aérateur. Le type et la longueur des vis doivent être adaptés à la structure au-dessus.

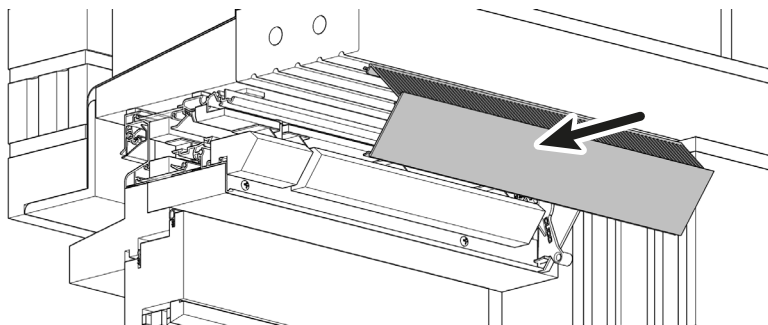


Remonter les mousses dans l'aérateur. Ce faisant, veillez à ce qu'ils sont positionnés correctement.

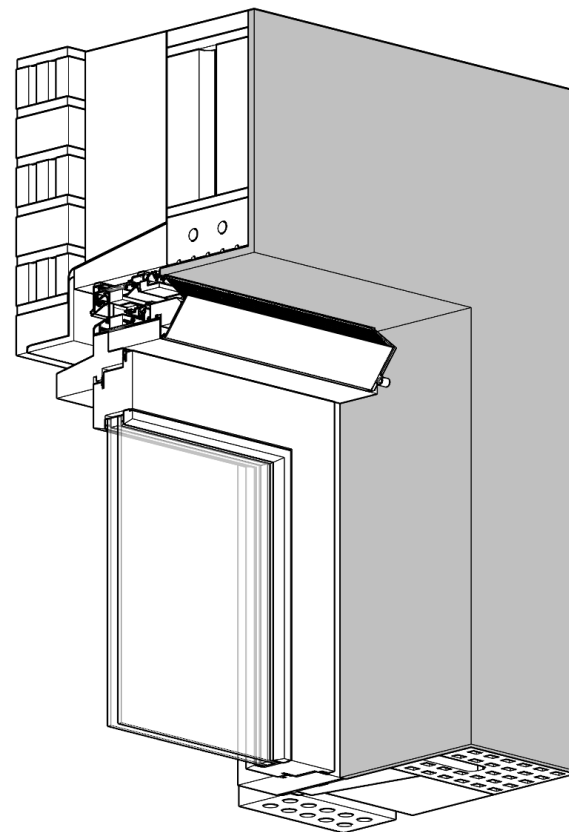
1. Accrocher la partie supérieure du paquet de mousse derrière la nervure du profil supérieur en aluminium.
2. Pousser suffisamment le paquet de mousse vers le haut et tourner le paquet plus loin dans l'aérateur.
3. Accrocher le rebord inférieure du paquet de mousse entre les nervures du profil inférieur en aluminium.



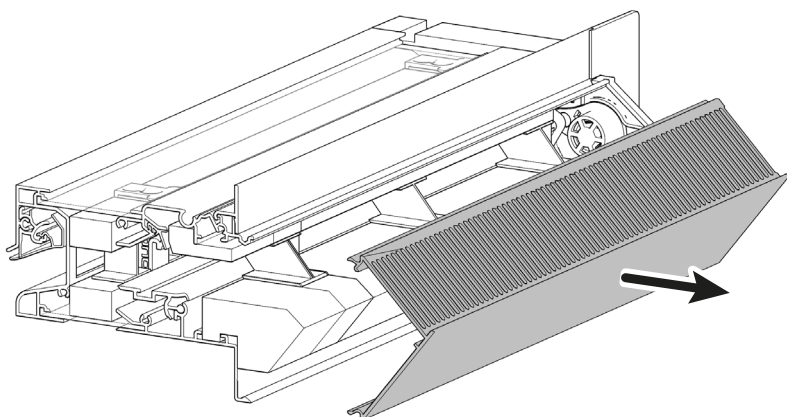
Remettre la grille intérieure sur l'aérateur.



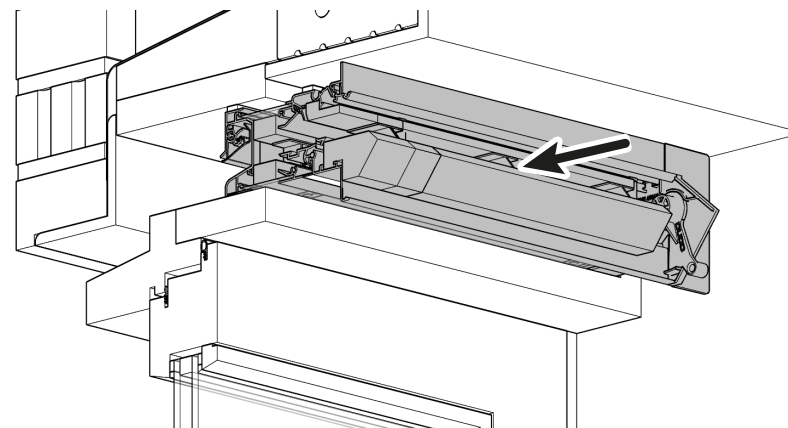
Puis finir l'intérieur de manière étanche à l'air. Veillez à ce qu'il n'y ait pas de plâtre dans l'aérateur. Le film de protection ne peut être ôté que lorsque le placement de l'aérateur est entièrement terminé. Vérifier que la commande fonctionne correctement.



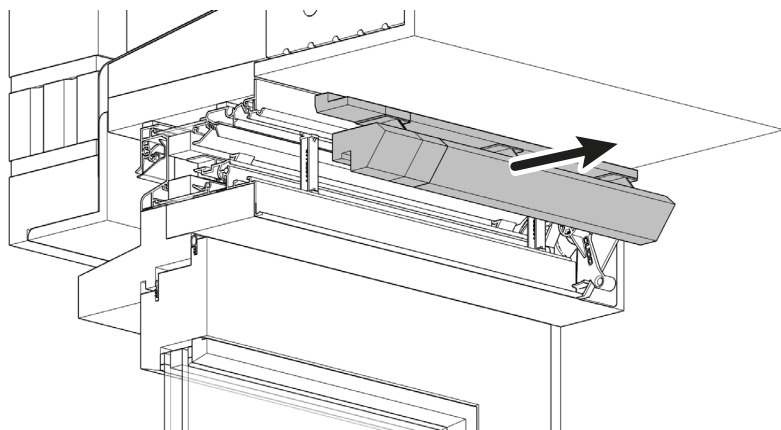
Retirer avec précaution la grille intérieure.



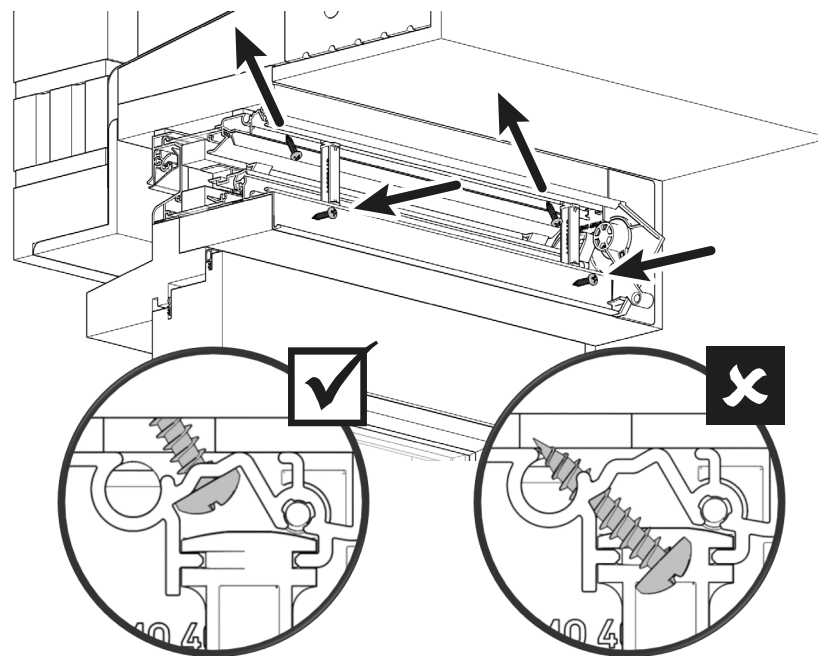
Faites glisser l'aérateur dans l'ouverture.



Retirer les mousses de l'aérateur.

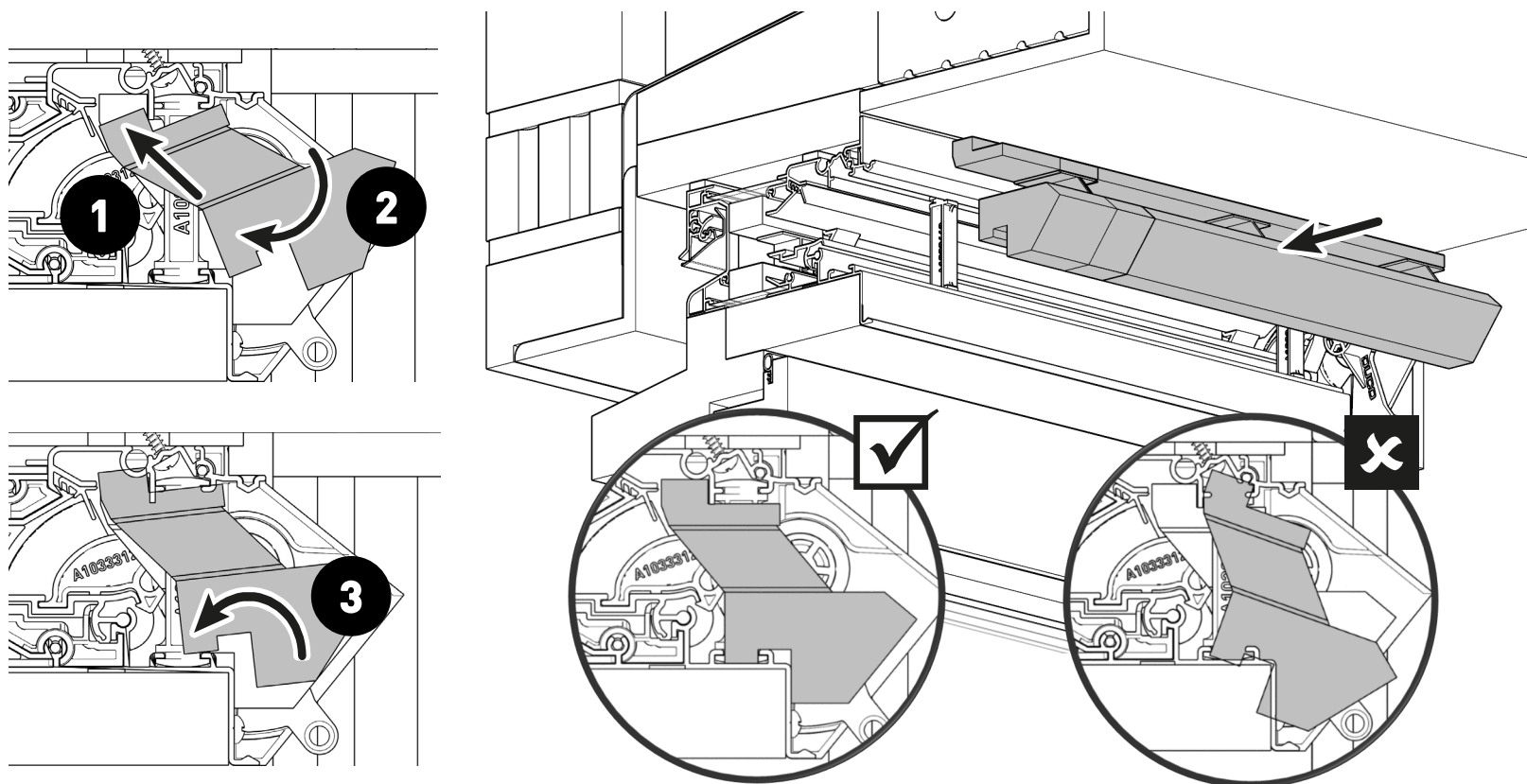


Visser l'aérateur d'abord en bas puis en haut tous les 300 mm. Commencer à environ 100 mm du côté. Une rainure est prévue dans le profil où les vis doivent être placées en bas. Veillez à ce que la vis supérieure est vissée suffisamment droite pour ne pas heurter une nervure du profil en aluminium ! Le diamètre de la tête de la vis ne doit pas dépasser 8 mm. Ces vis ne sont pas fournies avec l'aérateur. Le type et la longueur des vis doivent être adaptés au cadre utilisé et à la structure au-dessus. Ne pas visser à travers le profilé en L supérieur !



Remonter les mousses dans l'aérateur. Ce faisant, veillez à ce qu'ils sont positionnés correctement.

1. Accrocher la partie supérieure du paquet de mousse derrière la nervure du profil supérieur en aluminium.
2. Pousser suffisamment le paquet de mousse vers le haut et tourner le paquet plus loin dans l'aérateur.
3. Accrocher le rebord inférieure du paquet de mousse entre les nervures du profil inférieur en aluminium.



Remettre la grille intérieure sur l'aérateur. Le film de protection ne peut être ôté que lorsque le placement de l'aérateur est entièrement terminé. Vérifier que la commande fonctionne correctement.

