

DUCO

Ventilation & Sun Control

L0001705-A

Duco Comfort System (Plus) / Gebruikershandleiding - Notice utilisateur

(met schakelcontact - avec contact de commutation)



Duco geeft op een natuurlijke manier zuurstof aan ieder gebouw. Verse lucht rechtstreeks via de gevel binnenbrengen, zonder complexe toevoerkanalen, is de ultieme garantie voor een gezond binnenklimaat. De gezondheid van de bewoner staat bij Duco dan ook centraal.

Een doordachte combinatie van basisventilatie, intensieve ventilatie en zonwering zorgt voor een optimale luchtkwaliteit. Duco biedt zowel voor woning, kantoor, school of zorginstelling een innovatieve oplossing waarin iedereen zich thuis voelt.

Duco , Home of Oxygen

DUCO
Ventilation & Sun Control

HOME OF OXYGEN

Inhoud

1.	Inleiding	4
2.	Ventileren ≠ verluchten	5
3.	Hoe werkt het Duco Comfort System (Plus)?	6-13
	3.a Algemene werking	6
	3.b Handmatige bediening	6
	3.c Componenten van het systeem	7-11
	3.d Aanpassing van de fabrieksinstellingen	12-13
4.	Gebruik	14
5.	Onderhoud	14-15
6.	EC-verklaring van conformiteit	16
7.	EC-verklaring van overeenstemming	17
8.	Garantie	18



Wist u dat

elke mens 80 tot 90 % van zijn leven binnen doorbrengt, waarvan ongeveer 70% in eigen woning?

1. Inleiding

Uw woning wordt geventileerd met het gepatenteerde Duco Comfort System (Plus) van Duco. Dit systeem garandeert de toevoer van verse lucht en de afvoer van vervuilde lucht en vocht. En dat **24 uur per dag**. Deze manier van ventileren zorgt op een natuurlijke manier en met maximale energiebesparing voor een optimaal eindresultaat.

Het ventilatiesysteem werkt **automatisch**. U **hoeft niets** te doen. Maar uiteraard blijft u de baas en kunt u de toevoer en afvoer altijd gemakkelijk handmatig aanpassen.

Het Duco Comfort System (Plus) voldoet aan alle normen en regelgeving over ventilatie en energiegebruik.





Wist u dat

vervuiling binnen gemiddeld 2 maal hoger is dan vervuiling buiten?

2. Ventileren ≠ verluchten

Ventileren is noodzakelijk voor de gezondheid van u en uw woning.

U kunt af en toe een raam open zetten, maar dat is niet voldoende. Even luchten is niet hetzelfde als ventileren. Een half uur na het sluiten van het raam is de frisse lucht verdwenen en hopen vocht en vervuilende stoffen zich weer op. Laat u uw ramen continu open staan, dan leidt dit tot onnodig energieverlies. Het kan bovendien inregenen, insecten hebben vrij toegang en er is kans op inbraak.

Alleen **24 uur per dag** ventileren met verse lucht zorgt voor een gezond binnenklimaat. Het is de beste manier om geuren, vocht en schadelijke stoffen af te voeren. Zo krijgt schimmelvorming geen kans en kunnen klachten als gevolg van allergieën voorkomen worden.



3. Hoe werkt het Duco Comfort System (Plus)?

3.a Algemene werking

Het Duco Comfort System (Plus) ventileert uw woning automatisch door meting van de relatieve vochtigheid (RH) in de badkamer en CO₂ meting in de woonkamer. Er wordt op natuurlijke wijze geventileerd wanneer dat nodig is. **Om pollutanten efficiënt af te voeren, is in elke ruimte waar zich een toilet bevindt een aanwezigheidsdetectie geplaatst (enkel voor België).** Deze sensoren communiceren, net als de vocht- en CO₂ sensoren draadloos met de DucoBox RF en de (opsteek) IQ unit.



3.b Handmatige bediening

U kunt de toevoer en afvoer van lucht en vocht desgewenst **handmatig** aanpassen.

De ventilatieklep van de roosters kan via de hendel, het koord of de stang met de hand in de gewenste stand worden geplaatst. De afvoer kan via de vochtsensor en CO₂ sensor aangepast worden en bij afwezigheid in een **extra energiezuinige "afwezigheidsstand"** gezet worden. Om het systeem terug in de automatische stand te plaatsen, drukt u op de "A"-knop.

Bij alarmfase 3 van het rampenplan (wanneer u ramen en deuren moet sluiten) dient u de ventilatieklep van alle ventilatieroosters met de hand dicht te plaatsen en het ventilatiesysteem in alarmstand te plaatsen. (zie **!** p 8.)



Wist u dat

aandoeningen van de ademhalingsorganen steeds vaker voorkomen?

3.c Componenten van het systeem

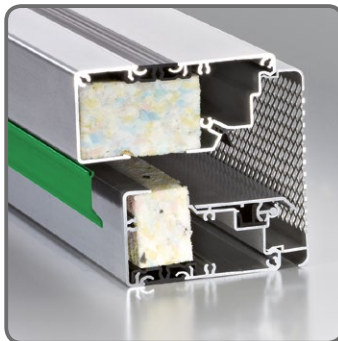
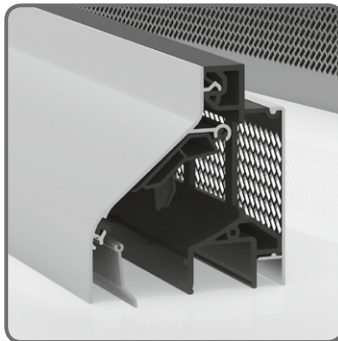
3.c.1 Ventilatie-roosters

De toevoer van verse lucht gebeurt in Duco's Comfort System (Plus) via zelfregelende ventilatie-roosters in de gevel, op het glas, in of op het raam.

Alle ventilatie-roosters in de Duco-systemen zijn voorzien van een zelfregelende klep (ZR klep). Deze werkt mechanisch en zorgt ervoor dat de **hoeveelheid lucht** bij toenemende wind **wordt uitgevlakt**. Zo ontstaat er **geen hinderlijke tocht** en is er een aangenaam comfort binnen het gebouw. Deze ZR klep kan niet ingesteld worden.

De **ventilatieklep** van de roosters kan via de bediening (hendel, koord of stang) manueel in de gewenste stand worden geplaatst. Hiermee wordt de ventilatiecapaciteit ingesteld.
(groen = open, rood = gesloten)

Informatie over de toegepaste types vindt u op:
www.duco.eu



3.c.2 (Opsteek) IQ unit (Indoor Quality unit)

Luchttoevoer en luchtafvoer zijn bij het Duco Comfort System (Plus) altijd perfect in evenwicht. De (Opsteek) IQ unit zorgt ervoor dat de vervuilde lucht en vocht door de mechanische afzuigunit wordt afgevoerd. De externe IQ unit vindt u meestal in de nabijheid van de afzuigventilator, in de technische ruimte van uw woning, of op zolder. De opsteek IQ unit bevindt zich binnen de afzuigventilator.

U kunt op elk moment de afvoer van lucht en vocht handmatig aanpassen:
(de waarde bij de fabrieksinstelling staat tussen haakjes):

- 1 → Druk op deze knop als u de afvoer op een minimum capaciteit wilt plaatsen (30%)
- 2 → Druk op deze knop als u de afvoer op de middenstand wilt plaatsen (60%)
- 3 → Druk op deze knop als u de afvoer op een maximum capaciteit wilt plaatsen (100%)
- 4 → Druk op deze knop als u terug wilt naar de automatische regeling (reset)
- 5 → Duidt aan welke knop geactiveerd is



Hou knop 1 en 2 gedurende 3 seconden ingedrukt voor het geheel in- of uitschakelen van het Duco Comfort System (Plus) (= alarmstand). In de alarm stand knipperen de LED indicaties op de IQ.
Om de alarmstand uit te schakelen dient u gedurende 3 seconden knop 1 en 2 in te drukken op de (opsteek) IQ unit.

Op de CO₂-/vochtsensor(en) knipperen de 4 hoeken. De balkjes van het scherm verdwijnen volledig, waardoor de DucoBox RF volledig uit staat.

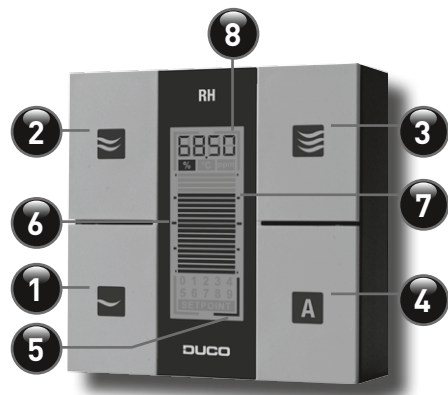


OPSTEEK IQ UNIT
kijk op pagina 19
indien u over een
interne Opsteek
IQ Unit beschikt



3.c.3 Vochtsensor

In uw badkamer hangt een vochtsensor. Deze meet continu de **luchtvochtigheid**. U kunt het vochtgehalte op het scherm van de sensor aflezen. Zodra het vochtgehalte hoger is dan **70%**, wordt vochtige lucht afgevoerd via de mechanische afzuigunit. De stand van de afzuigunit wordt bepaald door de hoeveelheid lucht die afgevoerd moet worden.



U kunt op elk moment de afvoer van vocht handmatig aanpassen:

(de waarde bij de fabrieksinstelling staat tussen haakjes):

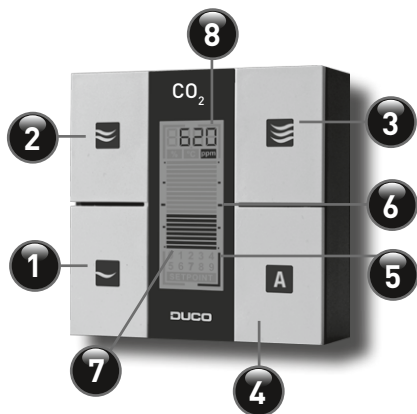
- 1 → Druk op deze knop als u de afvoer **op een minimum capaciteit wilt plaatsen (30%)**
- 2 → Druk op deze knop als u de afvoer **op de middenstand wilt plaatsen (60%)**
- 3 → Druk op deze knop als u de afvoer **op een maximum capaciteit wilt plaatsen (100%)**
- 4 → Druk op deze knop als u terug wilt **naar de automatische regeling (reset)**
- 5 → Duidt aan welke knop geactiveerd is
- 6 → Duidt de richtwaarde aan (25%, 50%, 75%) van de afvoerbox
- 7 → Duidt de huidige stand aan (0-100%) van de mechanische afzuigunit
- 8 → Duidt het gemeten vochtpercentage aan



“Niet thuis” stand: Hou knop 1 en 4 ingedrukt tot ze beide geactiveerd zijn. De afvoer wordt daarmee op een capaciteit van 15% geplaatst. Door knop 4 in te drukken, keert het systeem terug naar de automatische regeling.

3.c.4 CO₂ sensor

In de woonkamer van uw woning is een CO₂ sensor geplaatst. Binnen het Duco Comfort System Plus vindt u ook CO₂ sensoren in de andere verblijfsruimtes (bv. slaapkamer). Deze meet continu de **luchtkwaliteit**. U kunt het CO₂ gehalte aflezen op het scherm van de sensor. De CO₂ sensor zal volgens de Duco ventilatiestrategie zorgen dat het CO₂ gehalte onder de richtwaarde blijft (standaard **1000 ppm**). Dit gebeurt via de mechanische afzuigunit. De stand van de afzuigunit wordt bepaald door de hoeveelheid lucht die afgevoerd moet worden. De afzuigunit vindt u in de technische ruimte van uw woning of op zolder.

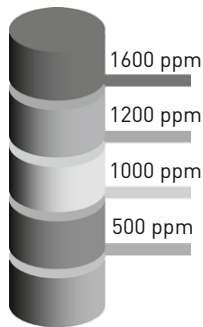


U kunt op elk moment de afvoer van lucht handmatig aanpassen: (de waarde bij de fabrieksinstelling staat tussen haakjes):

- 1 → Druk op deze knop als u de afvoer op een minimum capaciteit wilt plaatsen (30%)
- 2 → Druk op deze knop als u de afvoer op de middenstand wilt plaatsen (60%)
- 3 → Druk op deze knop als u de afvoer op een maximum capaciteit wilt plaatsen (100%)
- 4 → Druk op deze knop als u terug wilt naar de automatische regeling
- 5 → Duidt aan welke knop geactiveerd is
- 6 → Duidt de richtwaarde aan (25%, 50%, 75%) van de afvoerbox
- 7 → Duidt de huidige (ventilatie) stand aan (0-100%) van de mechanische afzuigunit
- 8 → Duidt het gemeten CO₂-gehalte aan



“Niet thuis” stand: Hou knop 1 en 4 ingedrukt tot ze beide geactiveerd zijn. De afvoer wordt daarmee op een capaciteit van 15% geplaatst. Door knop 4 in te drukken, keert het systeem terug naar de automatische regeling.



> 1200 ppm = de kwaliteit van de binnenlucht is ongezond

1000-1200 ppm = de kwaliteit van de binnenlucht is aanvaardbaar

< 1000 ppm = de kwaliteit van de binnenlucht is gezond

* Werking: Na 5 s. van het sluiten van het contact gaat de ventilatie in automatische regeling naar de ingestelde contact waarde, standaard 50%. Indien het contact minder dan 2 minuten gesloten is, dan is er een nadraai tijd van 1 minuut. Bij een sluitingstijd van meer dan 2 minuten is er een nadraai tijd van 15 minuten.

3.c.5 Aanwezigheidsdetectie*

[Enkel voor België]

Polluenten

Om polluenten efficiënt af te voeren, is in elke ruimte waar zich een toilet bevindt een aanwezigheidsdetectie geplaatst. Deze sensoren communiceren, net als de vocht- & CO₂ sensoren, draadloos met de (Opsteek) IQ unit.



3.d Aanpassing van fabrieksinstellingen

De waarden en tijden die bij de installatie ingesteld werden, zorgen voor een optimale ventilatie. U hoeft niets meer te doen. Maar desgewenst kunt u de waarden en tijden aanpassen.

Volgorde van de handelingen:

- Houd knop 4 gedurende 3 seconden ingedrukt
- Stel de eerste parameter in met knop 1 (-) en knop 2 (+)
- Druk op knop 3 voor de volgende parameter en stel de waarde in met knop 1 (-) en knop 2 (+)
- Herhaal deze handeling voor alle parameters
- Druk op knop 4 om de door u gekozen instelling op te slaan
- Het systeem werkt nu volgens de nieuwe instelling



Wanneer u tijdens het kiezen van een instelling terug wilt naar de fabrieksinstelling (**reset**), houdt u knop 3 gedurende 5 seconden ingedrukt.



3.d.1 De CO₂ sensor

De verschillende parameters

(de waarde bij de fabrieksinstelling staat tussen haakjes):

- 1 richtwaarde ppm (1000 ppm)
- 3 % capaciteit luchtafvoer knop ① (30%)
- 4 % capaciteit luchtafvoer knop ② (60%)
- 5 % capaciteit luchtafvoer knop ③ (100%)
- 6 tijdsduur van handmatige instelling (15 minuten)
- 7 maximumcapaciteit afvoer in automatische regeling (60%)
- 8 minimumcapaciteit afvoer in automatische regeling (15%)

3.d.2 De vochtsensor

De verschillende parameters

(de waarde bij de fabrieksinstelling staat tussen haakjes):

- 2 richtwaarde vocht % (70%)
- 3 % capaciteit luchtafvoer knop ① (30%)
- 4 % capaciteit luchtafvoer knop ② (60%)
- 5 % capaciteit luchtafvoer knop ③ (100%)
- 6 tijdsduur van handmatige instelling (15 minuten)
- 7 maximumcapaciteit afvoer in automatische regeling (60%)
- 8 minimumcapaciteit afvoer in automatische regeling (15%)



4. Gebruik

- Binnentemperatuur: 0-40°C.
- Vochtigheid: de elektrische componenten zijn niet bestand tegen water.
- Stop nooit objecten in de ventilatieroosters.

5. Onderhoud

Voor een goede werking en optimale energiebesparing adviseert Duco periodiek onderhoud van het systeem. Onderhoud van de installatie moet door een erkende installateur worden gedaan.

Het Duco Comfort System (Plus) heeft bijzonder weinig onderhoud nodig. U hoeft alleen voor reiniging te zorgen van:

5.a De toevoerroosters

De zelfregelende toevoerroosters hebben een insectenwerend binnenrooster. Reinig dit rooster zodra u vervuiling vaststelt.

- Reinig het insectenwerende binnenrooster met water en zeep.
- Maak de binnenkant van het ventilatierooster schoon met een stofzuiger.



5.b De afvoerroosters

In de keuken, de badkamer en het toilet wordt de lucht via afvoerroosters afgezogen. Dit zijn doorgaans ventielen die in het plafond zijn verwerkt. Reinig het ventiel met een natte doek zodra u vervuiling vaststelt.

5.c De afzuigventilator

Technisch onderhoud op de afzuigunit is niet nodig. Bij ernstige vervuiling moet de unit worden gereinigd. Dit mag alleen door een erkende installateur worden uitgevoerd. Raadpleeg de handleiding van de fabrikant.

5.d De sturingscomponenten

Duco adviseert een driejaarlijks onderhoud van de sturingscomponenten van het Duco Comfort System (Plus).

U kunt contact opnemen met een erkende installateur.



6. EC-verklaring van conformiteit

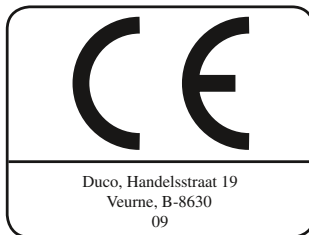
Ondergetekende,

Verklaart hierbij dat het product:

Fabrikant:

Duco 'Ventilation & Sun Control'
Handelsstraat 19
B-8630 Veurne
Belgium

“Duco Comfort System (Plus), Vraaggestuurd Natuurlijk Ventilatiesysteem” met CE-kenmerk:

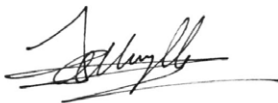


in overeenstemming is met de CE vereisten, gebaseerd op volgende normen:

EN61000-6-1 2002/95/EG (RoHS)
EN61000-6-3 2002/96/EC (WEEE)
1999/5/EC (RTTE)

Componenten van het Duco Comfort System (Plus):

vochtsensor, (Opsteek) IQ unit, CO₂ sensor, bewegingsdetector (enkel voor België), DucoBox RF



Rik Muylle
Performance Manager

7. EC-verklaring van overeenstemming (laagspanningsrichtlijn 73/23/EEG)

(volgens bijlage IIA van de machinerichtlijn) (89/392/EEG inclusief 91/368/EEG, 93/44/EEG en 93/68/EEG)

wij :

naam installateur :

volledig adres en land :

Verklaren geheel onder eigen verantwoording de Duco Comfort System (Plus) sturingscomponenten in een ventilatie-installatie te hebben ingebouwd, waarop deze verklaring betrekking heeft. Daarmee is de gehele installatie (zijnde één machine) in overeenstemming met de machinerichtlijn.

plaats :

datum :

naam :

functie :

handtekening :

8. Garantie

Alle door Duco gebruikte materialen zijn van een hoogstaande kwaliteit. Duco biedt een garantie van één jaar op de werking van het systeem, en twee jaar op alle sturingscomponenten, mits deze normaal worden gebruikt en onderhouden. Duco geeft 10 jaar garantie op de zelfregelende ventilatieroosters toegepast in het Duco Comfort System (Plus). De garantie gaat in op de installatiedatum. Deze datum moet door de installateur worden ingevuld op de garantiekaart in deze handleiding.

De garantie houdt in dat Duco gratis vervangende onderdelen levert. Duco aanvaardt geen aansprakelijkheid indien de aanwijzingen in deze handleiding niet worden nagevolgd. Het Duco Comfort System (Plus) bevat elektrische componenten die aangesloten kunnen zijn op het lichtnet. Raadpleeg bij een vermeend defect steeds een erkende installateur voor eventuele reparaties. Alle componenten van het systeem dienen volgens de geldende normen geplaatst en geïnstalleerd te worden.

Bij problemen kunt u contact opnemen met uw aannemer of installateur. Meld daarbij het serienummer van uw installatie (zie garantiekaart).

De garantie heeft geen betrekking op:



- Demontage- en montagekosten.
- Gebreken die het gevolg zijn van het indringen van bouwvuil.
- Gebreken die naar ons oordeel het gevolg zijn van onjuiste behandeling, onachtzaamheid of ongeluk.
- Gebreken die zijn ontstaan door behandeling of herstel door derden zonder onze toestemming.
- Gebreken die het gevolg zijn van niet regelmatig en/of niet vakkundig onderhoud.
- Gebreken die het gevolg zijn van krassen of verf.
- Gebreken die het gevolg zijn van blootstelling aan extreme binnentemperaturen (< 0°C of > 40°C).
- Gebreken die veroorzaakt zijn door wind, water of luchtverontreiniging.
- Gebreken die het gevolg zijn van niet vakkundig transport en/of opslag op de bouwplaats.
- Gebreken die het gevolg zijn van geweld, natuurrampen, blikseminslag of oorlogsomstandigheden.

Aanstuurmogelijkheid A

Externe IQ UNIT

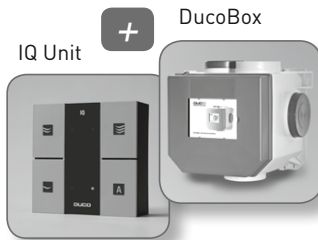
Opsteek PWM print
+ externe IQ Unit

Possibilité de commande A

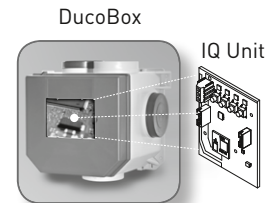
DISPOSITIF IQ Extern

Carte de commande MLI
enfichable + dispositif IQ externe

Vochtsensor



A *of/ou* B



Aanstuurmogelijkheid B

Opsteek IQ Unit
(intern te installeren)

Possibilité de commande B

Dispositif IQ enfichable
(installation intern)

CO₂ Sensor



Duco apporte d'une manière naturelle de l'oxygène à chaque habitation. Amener de l'air frais à l'intérieur directement par les façades, c'est la solution ultime pour garantir un climat intérieur sain tout en économisant de l'énergie. La combinaison d'une ventilation de base, intensive et

d'une protection solaire est une solution optimale pour la qualité d'air. Habitations, bureaux, écoles et hôpitaux, Duco offre pour type de projet une solution innovante où chacun se sent bien chez lui.

Duco , Home of Oxygen

DUCO
Ventilation & Sun Control

HOME OF OXYGEN

Table des matières

1. Introduction	22
2. Ventiler ≠ aérer	23
3. Comment fonctionne le système Duco Comfort (Plus)	24-31
a. Généralités	24
b. Commande manuelle	24
c. Composants du système	25-29
c. Modification des réglages d'usine	30-31
4. Usage	32
5. Entretien	32-33
6. Déclaration de conformité CE	34
7. Déclaration CE de conformité	35
8. Garantie	36



Saviez-vous que...

chaque personne passe 80 à 90 % de sa vie à l'intérieur, dont environ 70 % dans sa propre habitation ?

1. Introduction

Votre habitation est ventilée à l'aide du système breveté Duco Comfort de Duco (Plus). Ce système garantit l'amenée d'air frais et l'extraction d'air vicié et d'humidité. Et ceci **24 heures sur 24**. Cette façon de ventiler assure un résultat final optimal d'une manière naturelle tout en induisant un gain énergétique maximal.

Le système de ventilation fonctionne **automatiquement**. Vous **ne devez rien** faire. Mais c'est évidemment toujours vous qui décidez. Vous pouvez toujours modifier manuellement l'admission et l'extraction d'air.

Le Système Duco Comfort (Plus) satisfait à toutes les normes et à la réglementation sur la ventilation et la consommation de l'énergie.





Saviez-vous que...

la pollution à l'intérieur est en moyenne 2 fois plus élevée que la pollution à l'extérieur ?

2. Ventiler ≠ aérer

Ventiler est indispensable pour votre santé et pour la salubrité de votre habitation.

Vous pouvez entrouvrir une fenêtre de temps en temps, mais ce n'est pas suffisant. Aérer pour un instant n'a pas le même effet que ventiler. Une demi-heure après la fermeture de la fenêtre, l'air frais a disparu et l'humidité ainsi que les substances polluantes réapparaissent. Laisser vos fenêtres ouvertes en permanence cause une perte inutile d'énergie. La pluie risque en outre de pénétrer à l'intérieur et les insectes entrent en toute liberté. Et cela constitue également un risque d'effraction.

Seule **une ventilation en air frais 24 heures sur 24** assure un climat intérieur sain. C'est le meilleur moyen d'évacuer les odeurs, l'humidité et les substances nocives. Il ne laisse aucune chance aux formations de moisissures de se développer et il aide à prévenir les affections liées aux allergies.



3. Comment fonctionne le Système Duco Comfort (Plus)?

3.a Généralités

Le Système Duco Comfort (Plus) ventile **automatiquement** votre habitation en mesurant l'humidité relative de l'air (HR) dans la salle de bains et le taux de CO₂ dans la salle de séjour. La ventilation naturelle s'effectue lorsque c'est nécessaire. Pour évacuer les polluants efficacement, une détection de présence est installée dans chaque espace où se trouve une toilette (seulement en Belgique). Ces dispositifs communiquent sans fil, tout comme les dispositifs d'humidité, CO₂ avec le dispositif IQ.



3.b Commande manuelle

Au besoin, vous pouvez modifier l'amenée et l'extraction d'air et d'humidité **manuellement**.

Le clapet intérieur des aérateurs peut être placé à la position souhaitée en agissant manuellement sur la manette, la cordelette ou la tringle. L'extraction peut être modifiée par le dispositif CO₂ et le dispositif d'humidité et peut en cas d'absence être réglée à une **position absence à faible consommation d'énergie**. Lorsque vous programmez ce réglage, le système ramène l'extraction après un délai automatiquement sur la position la plus optimale.

En cas de phase 3 du plan d'urgence (lorsque vous devez fermer les fenêtres et les portes), vous devez fermer manuellement le clapet intérieur de tous les aérateurs. (voir ⓘ p26.)



Saviez-vous que...

les affections des voies respiratoires sont toujours plus fréquentes ?

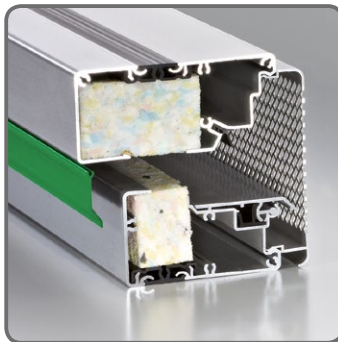
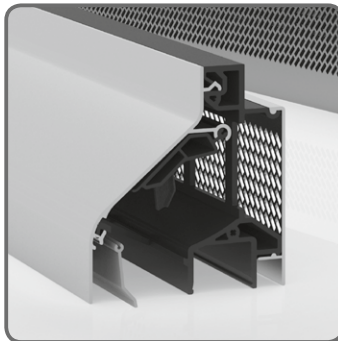
3.c Composants du système

3.c.1 Les aérateurs

Dans les salles de séjour de votre habitation, les aérateurs autoréglables assurent **l'amenée d'air frais**. Ces aérateurs permettent le montage au-dessus du vitrage ou dans le châssis de fenêtre.

Vous pouvez à tout instant modifier l'amenée d'air manuellement en plaçant le clapet intérieur sur la position que vous souhaitez en vous aidant de la manette, de la cordelette ou de la tringle.

Vous trouverez des informations au sujet des types appropriés sur : **www.duco.eu**



3.c.2 Le dispositif IQ

Le dispositif IQ assure l'évacuation de l'air vicié et de l'humidité par le caisson d'extraction mécanique. De manière générale, le dispositif IQ se trouve près du ventilateur d'extraction dans l'espace technique de votre habitation ou au grenier.

Vous pouvez à tout instant modifier manuellement l'extraction d'air et d'humidité : (la valeur du réglage d'usine se trouve entre guillemets) :

- 1 → Appuyez sur ce bouton si vous souhaitez réduire **au minimum la capacité d'extraction (30 %)**
- 2 → Appuyez sur ce bouton si vous préférez **une position au milieu (60 %)**
- 3 → Appuyez sur ce bouton pour obtenir **le maximum de la capacité d'extraction (100%)**
- 4 → Appuyez sur ce bouton si vous souhaitez revenir au réglage automatique (remise à zéro)
- 5 → Indique le bouton qui est activé



Maintenez enfoncés les boutons 1 et 2 **durant 3 secondes** pour allumer ou arrêter toute la système Duco Comfort (= niveau alarme). Au niveau alarme les DEL's clignote dans le sens horaire sur le dispositif IQ .



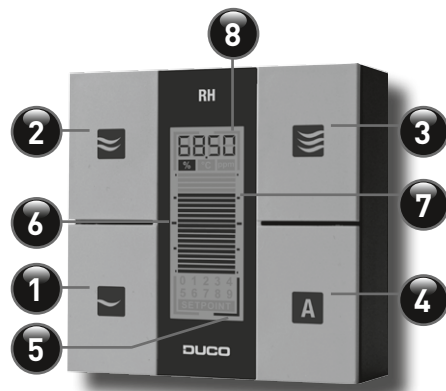
DISPOSITIF IQ Extern

regardez sur **page 19** si vous avez un IQ intern.



3.c.3 Le dispositif d'humidité

La salle de bains de votre habitation est pourvue d'un dispositif d'humidité. Celle-ci mesure en permanence l'humidité de l'air. Vous pouvez relever le taux d'humidité donné par l'afficheur de la sonde. Dès que le taux d'humidité est supérieur à 70%, l'air humide est évacué par le caisson d'extraction mécanique. L'activité du caisson d'extraction est fonction de la quantité d'air qui doit être évacuée.



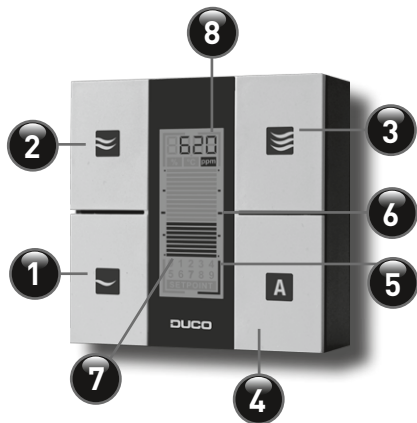
Vous pouvez à tout instant modifier manuellement l'extraction de l'humidité :
(la valeur du réglage d'usine se trouve entre guillemets) :

- ❶ → Appuyez sur ce bouton si vous souhaitez réduire **au minimum la capacité d'extraction (30 %)**
- ❷ → Appuyez sur ce bouton si vous préférez **une position au milieu (60%)**
- ❸ → Appuyez sur ce bouton pour obtenir **le maximum de la capacité d'extraction (100%)**
- ❹ → Appuyez sur ce bouton si vous souhaitez revenir au **réglage automatique (remise à zéro)**
- ❺ → Indique le bouton qui est activé
- ❻ → Indique la valeur de consigne (25%, 50%, 75%) du caisson d'extraction
- ❼ → Indique le niveau de ventilation actuel (0-100%) du caisson d'extraction
- ❽ → Indique le pourcentage d'humidité mesuré

Position "absence" : Maintenez enfoncés les boutons **❶ et ❹** jusqu'à ce qu'ils soient tous les deux activés. Cela réduit l'extraction à une capacité de 15 %. En appuyant sur le bouton **❹**, le système revient au réglage automatique.

3.c.4 Le dispositif CO₂

Un dispositif CO₂ est placé dans votre salle de séjour. Celle-ci mesure en permanence **la qualité de l'air**. Vous pouvez relever le taux de CO₂ donné par l'afficheur de la sonde. Le dispositif va faire en sorte que le taux de CO₂ reste sous la valeur de consigne CO₂ (**1000 ppm** standard). Cela se fait par le ventilateur d'extraction. Le niveau d'aspiration est déterminé par la quantité d'air qui doit être déversé. Ce ventilateur d'extraction se trouve dans l'espace technique de votre habitation ou au grenier.

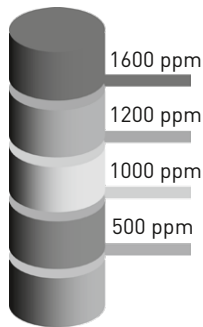


Vous pouvez à tout instant modifier manuellement l'extraction de l'humidité :
(la valeur du réglage d'usine se trouve entre guillemets) :

- ① → Appuyez sur ce bouton si vous souhaitez réduire **au minimum la capacité d'extraction (30 %)**
- ② → Appuyez sur ce bouton si vous préférez **une position au milieu (60%)**
- ③ → Appuyez sur ce bouton pour obtenir **le maximum de la capacité d'extraction (100%)**
- ④ → Appuyez sur ce bouton si vous souhaitez revenir au **réglage automatique (remise à zéro)**
- ⑤ → Indique le bouton qui est activé
- ⑥ → Indique la valeur de consigne (25%, 50%, 75%) du caisson d'extraction
- ⑦ → Indique le niveau de ventilation actuel (0-100%) du caisson d'extraction
- ⑧ → Indique le taux de CO₂ mesuré



Position "absence" : Maintenez enfoncés les boutons ① et ④ jusqu'à ce qu'ils soient tous les deux activés. Cela réduit l'extraction à une capacité de 15 %. En appuyant sur le bouton ④, le système revient au réglage automatique.



> 1200 ppm = la qualité de l'air intérieur est **malsain**

1000-1200 ppm = la qualité de l'air intérieur est **acceptable**

< 1000 ppm = la qualité de l'air intérieur est **sain**

3.c.5 Détection de présence*

(Seulement pour la Belgique)

Polluants

Pour évacuer les polluants efficacement, une détection de présence est installée dans chaque espace où se trouve une toilette. Ces dispositifs communiquent sans fil, tout comme les dispositifs CO_2 , d'humidité, avec le dispositif IQ.

* Fonctionnement : au bout de 5 secondes de la fermeture de contact, la ventilation augmente automatiquement à la valeur définie, standard 50 %. Lorsque le contact est fermé moins de 2 minutes, alors il y aura un dépassement de ventilation d'une minute. Lorsque le contact est fermé de plus de 2 minutes, alors il y aura un dépassement de ventilation de 15 minutes.



3.d Modification des réglages d'usine

Les valeurs et les délais pré-réglés d'origine, assurent une ventilation optimale. Vous ne devez plus rien faire. En cas de besoin, vous pouvez toujours modifier les valeurs et les délais.

Séquence des opérations :

- Maintenez le bouton 4 enfoncé pendant 3 secondes.
- Réglez le premier paramètre à l'aide du bouton 1 (-) et du bouton 2 (+).
- Appuyez sur le bouton 3 pour le prochain paramètre et réglez la valeur à l'aide du bouton 1 (-) et du bouton 2 (+).
- Répétez ces étapes pour chacun des paramètres.
- Appuyez sur le bouton 4 pour enregistrer le réglage choisi par vos soins.
- Le système fonctionne à présent selon le nouveau réglage.



Lorsqu' au cours d'une sélection de réglage, vous souhaitez revenir aux réglages d'usine (**remise à zéro**), maintenez enfoncé le bouton 3 durant 5 secondes.



3.d.1 Le dispositif CO₂

Les différents paramètres (la valeur du réglage d'usine se trouve entre guillemets) :

1	taux ppm (1000 ppm)
3	% de capacité de l'extraction d'air bouton ① (30%)
4	% de capacité de l'extraction d'air bouton ② (60%)
5	% de capacité de l'extraction d'air bouton ③ (100%)
6	durée du réglage manuel (15 minutes)
7	capacité maximale de l'extraction en réglage automatique (60 %)
8	capacité minimale de l'extraction en réglage automatique (15 %)

3.d.2 Le dispositif d'humidité

Les différents paramètres (la valeur du réglage d'usine se trouve entre guillemets) :

2	% taux d'humidité (70%)
3	% de capacité de l'extraction d'air bouton ① (30 %)
4	% de capacité de l'extraction d'air bouton ② (60%)
5	% de capacité de l'extraction d'air bouton ③ (100%)
6	durée du réglage manuel (15 minutes)
7	capacité maximale de l'extraction en réglage automatique (60 %)
8	capacité minimale de l'extraction en réglage automatique (15 %)



4. Usage

- Température intérieure : 0-40°C.
- Humidité : les composants électriques ne sont pas étanches à l'eau.
- N'introduisez jamais d'objets dans les aérateurs.

5. Entretien

Pour un bon fonctionnement et des économies d'énergie optimales, Duco conseille l'entretien périodique du système. L'entretien de l'installation doit être effectué par un installateur agréé.

Le système Duco Comfort a particulièrement peu besoin d'entretien. Vous devez vous charger uniquement de l'entretien :

5.a Les aérateurs d'amenée d'air

Les aérateurs d'amenée d'air autoréglables sont dotés d'une grille intérieure avec moustiquaire. Nettoyez cette grille dès que vous constatez des saletés.

- Nettoyez la grille intérieure avec moustiquaire à l'eau et au savon.
- Nettoyez l'intérieur de l'aérateur à l'aide d'un aspirateur.



5.b Les grilles d'évacuation

L'air vicié est extrait de la cuisine, salle de bains et WC par des grilles d'évacuation. Il s'agit généralement de soupapes (bouches) qui sont intégrées au plafond. Nettoyez les soupapes à l'aide d'un chiffon humide dès que vous constatez de la saleté.

5.c Le ventilateur d'extraction

Le caisson d'extraction ne nécessite pas d'entretien technique. En cas d'encrassement important, le caisson doit être nettoyé. Seul un installateur agréé est autorisé à l'effectuer. Consultez la notice d'instructions du fabricant.

5.d Les composants de commande

Duco préconise un entretien tous les trois ans des composants de commande du système Duco Comfort. Vous pouvez contacter un installateur agréé.



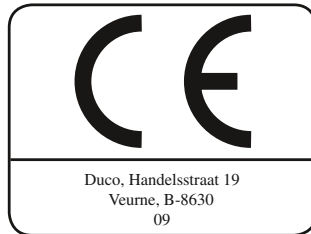
6. Déclaration de conformité CE

Constructeur : Duco 'Ventilation & Sun Control'
Handelsstraat 19
B-8630 Veurne
Belgique

Le soussigné,

déclare par la présente que le produit désigné ci-après :

"système Duco Comfort (Plus), système de ventilation naturelle assistée" portant le marquage CE :

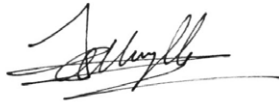


est en conformité avec les exigences CE, reposant sur les normes suivantes :

EN61000-6-1 2002/95/CE (RoHS)
EN61000-6-3 2002/96/CE (WEEE)
1999/5/CE (RTTE)

Composants du système Duco Comfort (Plus):

dispositif d'humidité, dispositif IQ, sonde CO₂, détecteur de mouvement (seulement en Belgique)



Rik Muylle
Performance Manager

7. Déclaration CE de conformité (directive basse tension 73/23/CEE)

(en conformité avec l'annexe IIA de la directive Machines) [89/392/CEE y compris 91/368/CEE 93/44/CEE et 93/68/CEE]

nous :

nom de l'installateur :

adresse complète et pays :

déclarons avoir intégré sous notre entière responsabilité les composants de commande du système Duco Comfort (Plus) dans une installation de ventilation, faisant l'objet de la présente déclaration. Ce faisant, l'ensemble de l'installation (à savoir une seule machine) est conforme à la directive Machines.

fait à :

date :

nom :

fonction :

signature :

8. Garantie

Tous les matériaux mis en œuvre par Duco sont de haute qualité. Duco offre une garantie d'un an sur le fonctionnement du système, et deux ans sur tous les composants de commande, à condition que ceux-ci soient utilisés et entretenus normalement. Duco offre 10 ans de garantie sur les aérateurs autoréglables. appliqué au Système Duco Comfort (Plus). La garantie prend cours à la date d'installation. Cette date doit être complétée par l'installateur sur la carte de garantie qui se trouve dans la présente notice d'instructions.

La garantie implique que Duco fournisse gratuitement les pièces de rechange. Duco n'accepte aucune responsabilité si des indications évoquées dans la présente notice d'instructions ne sont pas respectées. Le Système Duco Comfort (Plus) comporte des composants électriques qui peuvent être branchés sur le secteur 220V. En cas de panne supposée, consultez toujours un installateur agréé pour d'éventuelles réparations. Tous les composants du système doivent être montés et installés dans le respect des normes en vigueur.

En cas de dysfonctionnements quelconques merci de contacter votre entrepreneur ou installateur. Mentionnez à cette occasion le numéro de série de votre installation (voir carte de garantie).

La garantie ne porte pas sur les composants, accessoires, travaux,... suivants :



- Frais de démontage et de montage
- Défauts consécutifs à l'infiltration de débris de construction ou de débris sur chantiers
- Défauts qui selon notre appréciation sont consécutifs au traitement incorrect, à la négligence ou à un accident.
- Défauts qui sont apparus suite à la manœuvre ou à la réparation effectuée par des tiers sans notre autorisation.
- Défauts qui sont consécutifs à un entretien non régulier et/ou non professionnel.
- Défauts qui sont consécutifs à des rayures ou à la peinture.
- Défauts qui sont consécutifs à l'exposition à des températures intérieures extrêmes (< 0°C ou > 40°C).
- Défauts qui sont causés par le vent, l'eau ou la pollution de l'air.
- Défauts qui sont consécutifs à un transport non professionnel et/ou à l'entreposage sur le chantier.
- Défauts qui sont consécutifs à la violence, aux catastrophes naturelles, à la foudre ou aux circonstances de guerre.

Noities / Notes

.....

.....

.....

.....

.....

.....

.....

.....

.....

.....

.....

.....

.....

.....

.....

.....

.....

.....

.....

.....

.....

.....

.....

Noities / Notes

GARANTIEKAART / CARTE DE GARANTIE

De garantie wordt slechts nagekomen als de garantiekaart door uw leverancier op de installatiedatum volledig wordt ingevuld en bij reparatie wordt meegezonden (of een kwitantie waaruit de datum van installatie blijkt).

La garantie n'est prise en compte que si la carte de garantie est dûment remplie par votre fournisseur à la date d'installation et qu'elle est renvoyée lors de la réparation (ou une quittance témoignant de la date d'installation).

**Deze garantiekaart moet op de installatiedatum worden ingevuld en verstuurd worden naar volgend adres:
Duco Ventilation & Sun Control - Handelsstraat 19 - 8630 Veurne**

**Cette carte de garantie doit être complétée à la date d'installation et envoyée à l'adresse suivante:
Duco Ventilation & Sun Control - Handelsstraat 19 - 8630 Veurne**

Type systeem / Type de système

.....

Serienummer(s) / Numéro(s) de série

.....
.....
.....

Installatiedatum / Date d'installation

.....

Firmastempel leverancier / Cachet de société du fournisseur

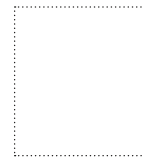
.....

DUCO
Ventilation & Sun Control



Handelsstraat 19 - 8630 Veurne - Belgium - tel +32 58 33 00 33 - fax +32 58 33 00 44 - info@duco.eu - www.duco.eu

Onder voorbehoud van wijzigingen 13.10.2014 • Sous réserve de modifications 13.10.2014 • **L0001705**



DUCO 'Ventilation & Sun Control'

Handelsstraat 19

8630 VEURNE